

T.C
KEÇİÖREN KAYMAKAMLIĞI
KUZEYKENT ANAOKULU MÜDÜRLÜĞÜ
2024-2028 STRATEJİK PLANI





Küçük hanımlar, küçük beyler! Sizler hepiniz geleceğin bir gülü, yıldızı, bir mutluluk parıltısı! Memleketi asıl aydınlığa boğacak sizsiniz. Kendinizin ne kadar mühim, kıymetli olduğunuzu düşünerek ona göre çalışınız. Sizlerden çok şeyler bekliyoruz, çocuklar!

Mustafa Kemal ATATÜRK

Okul/Kurum Bilgileri

İli: Ankara		İlçesi: Keçiören	
Adres:	Şenyuva Mah. Kuzey Ankara Cad. No:9	Coğrafi Konum (link)	https://www.google.com/maps/dir/40.0136161,32.8919238/kuzeykent+anaokulu/@40.0135274,32.8892667,17z/data=!3m1!4b1!4m9!4m8!1m1!4e1!1m5!1m1!1s0x14d34d5121f6ea77:0x4a6eda99439b0066!2m2!1d32.8917088!2d40.0134387?entry=ttu
Telefon Numarası:	0312-502-03-04	Faks Numarası:	----
e- Posta Adresi:	Kuzeykentanaokulu@outlook.com	Web sayfası adresi:	https://kuzeykentanaokulu.meb.k12.tr/
Kurum Kodu:	752185	Öğretim Şekli:	İkili Öğretim

SUNUŞ

Arařtırmacılar tarafından yařamın sihirli yılları olarak tanımlanan okul öncesi dönem içinde barındırdığı anlamlar ile insan yařamının tümünü etkileyen bir süreç olarak karřımıza çıkmaktadır. Bu dönem içerisinde kazanılan davranıř biçimleri, bireyin tüm yařamı boyunca devam etmektedir.

Okul öncesi çağ çocuđun gelişimsel hızının en üst seviyede olduđu dönemdir. Bu nedenle dönemseller olarak etkili ve verimli kullanılmalıdır. Bu dönemi etkili bir gelişim modeli olarak kullanabilmemiz için çocuđun gelişimsel özelliklerini iyi bilmek ve bu özelliklere uygun eğitim modelini uygulamamız gerekmektedir. Bizler Kuzeykent Anaokulu yönetimi, öğretmenleri ve destek personeli olarak bir ekip ruhu içerisinde çocuklarımızı geleceđe en iyi şekilde hazırlamayı amaçlıyoruz. Bu amaç doğrultusunda, çocuklarımızı, Atatürk İlke ve İnkılaplarını özümsemiş, milli–manevi değerlere bađlı, vatan-millet-bayrak sevgisi ile yođrulmuş, kendine güvenen, çevresine duyarlı, sorun çözme becerisine sahip, bireysel farklılıklara saygılı, sorumluluk duygusu gelişmiş bireyler olarak yetiřtirmeye çalışıyoruz.

Kuzeykent Anaokulu olarak okul öncesi eğitimi, eğitimin temel geleceđin garantisini olarak görüyor; bu manada var gücümüzle çalışacağımıza söz veriyoruz.

Ataç Bulut ERDOđAN
OKUL MÜDÜRÜ

İÇİNDEKİLER

İçindekiler bölümü hazırlanırken ve planın sayfa tasarımı yapılırken aşağıda verilen sıralama dikkate alınmalıdır.

1. GİRİŞ VE STRATEJİK PLANIN HAZIRLIK SÜRECİ

- 1.1. Strateji Geliştirme Kurulu ve Stratejik Plan Ekibi
- 1.2. Planlama Süreci

2. DURUM ANALİZİ

- 2.1. Kurumsal Tarihçe
- 2.2. Paydaş Analizi
- 2.3. Kuruluş İçi Analiz
- 2.4. Güçlü ve Zayıf Yönler ile Fırsatlar ve Tehditler (GZFT) Analizi
- 2.5. Tespit ve İhtiyaçların Belirlenmesi

3. GELECEĞE BAKIŞ

- 3.1. Misyon
- 3.2. Vizyon
- 3.3. Temel Değerler

4. AMAÇ, HEDEF VE STRATEJİLERİN BELİRLENMESİ

- 4.1. Amaçlar
- 4.1.1. Hedefler
- 4.2. Performans Göstergeleri
- 4.3. Stratejilerin Belirlenmesi
- 4.4. Maliyetlendirme

5. İZLEME VE DEĞERLENDİRME

BÖLÜM

1

GİRİŞ VE PLAN
HAZIRLIK
SÜRECİ

1. GİRİŞ VE STRATEJİK PLANIN HAZIRLIK SÜRECİ

1.1. Strateji Geliştirme Kurulu ve Stratejik Plan Ekibi

Strateji Geliştirme Kurulu Bilgileri		Stratejik Plan Ekibi Bilgileri	
Adı Soyadı	Ünvanı	Adı Soyadı	Ünvanı
Ataç Bulut ERDOĞAN	Okul Müdürü	Zeynel ŞİMŞEK	Öğretmen
Kübra Nur AKTAŞ	Öğretmen	Zeliha GÜLMEZ	Öğretmen
Ebru YURTSEVEN	Öğretmen	Havva Gül ÖZKAN	Öğretmen
Emine SÖZERİ	Öğretmen	Özlem YAMANLAR	Okul Aile Birliği Üyesi
Hatice ARSLAN	Okul Aile Birliği Başkanı	Nevin DEDE	Gönüllü Veli

1.2. Planlama Süreci:

2024-2028 dönemi stratejik plan hazırlanma süreci Strateji Geliştirme Kurulu ve Stratejik Plan Ekibi'nin oluşturulması ile başlamıştır. Ekip tarafından oluşturulan çalışma takvimi kapsamında ilk aşamada durum analizi çalışmaları yapılmış ve durum analizi aşamasında, paydaşlarımızın plan sürecine aktif katılımını sağlamak üzere paydaş anketi, toplantı ve görüşmeler yapılmıştır. Durum analizinin ardından geleceğe yönelim bölümüne geçilerek okulumuzun/kurumumuzun amaç, hedef, gösterge ve stratejileri belirlenmiştir.

BÖLÜM

2

DURUM ANALİZİ

DURUM ANALİZİ

Stratejik planlama sürecinin ilk adımı olan durum analizi, okulumuzun “neredeyiz?” sorusuna cevap vermektedir. Okulumuzun/kurumumuzun geleceğe yönelik amaç, hedef ve stratejiler geliştirebilmesi için öncelikle mevcut durumda hangi kaynaklara sahip olduğu ya da hangi yönlerinin eksik olduğu ayrıca, okulumuzun kontrolü dışındaki olumlu ya da olumsuz gelişmelerin neler olduğu değerlendirilmiştir. Dolayısıyla bu analiz, okulumuzun/kurumumuzun kendisini ve çevresini daha iyi tanınmasına yardımcı olacak ve stratejik planın sonraki aşamalarından daha sağlıklı sonuçlar elde edilmesini sağlayacaktır. Durum analizi bölümünde, aşağıdaki hususlarla ilgili analiz ve değerlendirmeler yapılmıştır;

- Kurumsal tarihçe
- Paydaş analizi
- Kuruluş içi analiz
- Güçlü ve zayıf yönler ile fırsatlar ve tehditler (GZFT) analizi
- Tespit ve ihtiyaçların belirlenmesi

KURUMSAL TARİHÇE

Comment[Muratoglu Abdurrahman1]: Kurumsal tarihçeyi düzenleyiniz.

Kuzeykent Anaokulu Keçiören ilçesinde 5104 sayılı kanun gereği TOKİ tarafından yapılmakta olan Kuzey Ankara Kent Girişi Kentsel Dönüşüm Projesi kapsamında inşa edilmiştir. 2014-2015 eğitim öğretim yılında eğitime açılmıştır. Eğitime açıldığı tarihten bu yana öğrenci ve öğretmen sayısını artıran okulumuzda şuana kadar 4 müdür görev yapmıştır. Süreç içerisinde okulumuz beşeri yönden gelişim gösterdiği gibi, fiziki ve donanım yönünden de gelişme göstererek bulunduğu muhitte memnuniyet derecesi yüksek bir konuma gelmiştir. 2024/2025 Eğitim Öğretim yılında okulumuz 1 Okul Müdürü, 1 Rehberlik Öğretmeni, 10 Okul Öncesi Öğretmeni, 6 Yardımcı Personel ve 186 öğrenciyle hizmete devam etmektedir.

Uygulanmakta Olan Planın Değerlendirilmesi

Comment[Muratoglu Abdurrahman2]: Okulunuza göre düzenleyiniz.

Okulumuz 2019-2023 Stratejik Planı'nda 2019-2023 Stratejik Planımızda 3 Stratejik amaç,3 hedef, bu stratejilerimiz altında 19 eylemimiz bulunmaktadır.

2019 yılı son aylarında yeni bir salgın olarak tüm dünyayı etkileyen yeni salgın koronavirüsün (COVID-19) kısa sürede hızlı yayılması ve ölümcül riskler taşıması sonrasında Dünya Sağlık Örgütü tarafından "Küresel Salgın" olarak kabul edilmiştir. Okulumuz; COVID-19 salgın sürecini ilk aylardan itibaren aktif bir şekilde takip etmiş ve Bakanlığımızın eğitime ara verme kararını açıkladığı dönemde tüm hazırlıklarını İlçe Milli Eğitim Müdürlüğü ile koordineli olarak tamamlamıştır. Bu süreç, okulumuzun gerekli durumlarda eğitim ve öğretim faaliyetlerini çevrimiçi ortamlarda yapma ve hizmet alanlarını dijitalleştirme eğilimlerini güçlendirmiştir.

2021 yılının ilk yarısı boyunca dünyada ve ülkemizde görülmekte olan salgın nedeniyle alınan tedbirler kapsamında eğitim öğretim çevrimiçi olarak gerçekleşmiştir. 2021-2022 eğitim öğretim yılının eylül ayında başlamasıyla birlikte ülkemizde kesintisiz yüz yüze eğitime geçilmiştir. Bu kapsamda 2021 yılının kısmen uzaktan kısmen yüz yüze eğitimin yapıldığı bir yıl olması nedeniyle bazı performans göstergelerinde izleme ve değerlendirme açısından bazı hedeflere beklenen düzeyde ulaşamamıştır.

2021 yılı sonu verilerine göre 2019-2023 Stratejik Plan'ında yer alan performans göstergelerinden 2018 yılına (başlangıç değeri) göre gerileme gözlenenler ve %0- 49,99 gerçekleşme sağlananlara ilişkin değerlendirme yaptığımızda; özel gereksinimi olan çocuklar için nitelikli eğitime erişim konusunda zorlukları da beraberinde getirmiştir. Özellikle salgının ilk yılında okulumuzun belirsiz aralıklarla kapalı olması, alışıldık düzenleri bozulan ve uzaktan eğitime erişim imkânları kısıtlı olan özel gereksinimli öğrenciler için zorlayıcı olmuştur. Sosyal etkinliklerin büyük bir çoğunluğu iptal edilmiş, ertelenmiş ya da bir araya gelince salgının bulaşma riski nedeniyle kısıtlı sayılarla gerçekleşmesi bu performans gösterge hedeflerine ulaşamamasında büyük etkisi olmuştur.

2022 yılı izleme ve değerlendirme sonuçları okulumuz performansının; salgın sonrası yüz yüze eğitime geçilmesi, dezavantajlı grupların desteklenmesi, zorunlu eğitimde okullaşma, bilişim altyapısının güçlendirilmesi, uzaktan eğitim kapasitesinin artırılması, gibi konularda önceki yıllara göre arttığını göstermektedir. Öğrenci başarısı ve öğrenme kazanımlarında önemli iyileşmeler sağlanmıştır.

YASAL YÜKÜMLÜLÜK (GÖREVLER)	DAYANAK (KANUN, YÖNETMELİK, GENELGE, YÖNERGE)
Atama	657 Sayılı Devlet Memurları Kanunu
	Millî Eğitim Bakanlığına Bağlı Okul ve Kurumların Yönetici ve Öğretmenlerinin Norm Kadrolarına İlişkin Yönetmelik
	Millî Eğitim Bakanlığı Eğitim Kurumları Yöneticilerinin Atama ve Yer Değiştirmelerine İlişkin Yönetmelik
	Millî Eğitim Bakanlığı Öğretmenlerinin Atama ve Yer Değiştirme Yönetmeliği
Ödül, Disiplin	Devlet Memurları Kanunu
	6528 Sayılı Millî Eğitim Temel Kanunu ile Bazı Kanun ve Kanun Hükmünde Kararnelerde Değişiklik Yapılmasına Dair Kanun
	Millî Eğitim Bakanlığı Personeline Başarı, Üstün Başarı ve Ödül Verilmesine Dair Yönerge
	Millî Eğitim Bakanlığı Disiplin Amirleri Yönetmeliği
Okul Yönetimi	1739 Sayılı Millî Eğitim Temel Kanunu
	Millî Eğitim Bakanlığı İlköğretim Kurumları Yönetmeliği
	Millî Eğitim Bakanlığı Okul Aile Birliği Yönetmeliği
	Millî Eğitim Bakanlığı Eğitim Bölgeleri ve Eğitim Kurulları Yönergesi
	MEB Yönetici ve Öğretmenlerin Ders ve Ek Ders Saatlerine İlişkin Karar
	Taşınır Mal Yönetmeliği
Eğitim-Öğretim	Anayasa
	1739 Sayılı Millî Eğitim Temel Kanunu
	222 Sayılı İlköğretim ve Eğitim Kanunu
	6287 Sayılı İlköğretim ve Eğitim Kanunu ile Bazı Kanunlarda Değişiklik Yapılmasına Dair Kanun
	Millî Eğitim Bakanlığı İlköğretim Kurumları Yönetmeliği
	Millî Eğitim Bakanlığı Eğitim Öğretim Çalışmalarının Planlı Yürütülmesine İlişkin Yönerge
	Millî Eğitim Bakanlığı Öğrenci Yetiştirme Kursları Yönergesi
	Millî Eğitim Bakanlığı Ders Kitapları ve Eğitim Araçları Yönetmeliği
	Millî Eğitim Bakanlığı Öğrencilerin Ders Dışı Eğitim ve Öğretim Faaliyetleri Hakkında Yönetmelik
Personel İşleri	Millî Eğitim Bakanlığı Personel İzin Yönergesi
	Devlet Memurları Tedavi ve Cenaze Giderleri Yönetmeliği
	Kamu Kurum ve Kuruluşlarında Çalışan Personelin Kılık Kıyafet Yönetmeliği
	Memurların Hastalık Raporlarını Verecek Hekim ve Sağlık Kurulları Hakkındaki Yönetmelik
	Millî Eğitim Bakanlığı Personeli Görevde Yükseltme ve Unvan Değişikliği Yönetmeliği
	Öğretmenlik Kariyer Basamaklarında Yükseltme Yönetmeliği

Mühür, Yazışma, Arşiv	Resmi Mühür Yönetmeliği
	Resmi Yazışmalarda Uygulanacak Usul ve Esaslar Hakkındaki Yönetmelik
	Millî Eğitim Bakanlığı Evrak Yönergesi
	Millî Eğitim Bakanlığı Arşiv Hizmetleri Yönetmeliği
Rehberlik ve Sosyal Etkinlikler	Millî Eğitim Bakanlığı Rehberlik ve Psikolojik Danışma Hizmetleri Yönet.
	Okul Spor Kulüpleri Yönetmeliği
	Millî Eğitim Bakanlığı İlköğretim ve Ortaöğretim Sosyal Etkinlikler Yönetmeliği
Öğrenci İşleri	Millî Eğitim Bakanlığı İlköğretim Kurumları Yönetmeliği
	Millî Eğitim Bakanlığı Demokrasi Eğitimi ve Okul Meclisleri Yönergesi
	Okul Servis Araçları Hizmet Yönetmeliği
İsim Tanıtım ve	Millî Eğitim Bakanlığı Kurum Tanıtım Yönetmeliği
	Millî Eğitim Bakanlığına Bağlı Kurumlara Ait Açma, Kapatma ve Ad Verme Yönetmeliği
Sivil Savunma	Sabotajlara Karşı Koruma Yönetmeliği
	Binaların Yangından Korunması Hakkındaki Yönetmelik
	Daire ve Müesseseler İçin Sivil Savunma İşleri Kılavuzu

Üst Politika Belgeleri Analizi

Tablo. Üst Politika Belgeleri Analizi

ÜST POLİTİKA BELGESİ	İLGİLİ BÖLÜM/REFERANS	VERİLEN GÖREVLER/İHTİYAÇLAR
Keçiören İlçe Millî Eğitim Müdürlüğü 2024-2028 Stratejik Planı	Tümü	Tümü
Çalkınma Planı	1. Eğitim Altyapısı Geliştirme 2. Erişilebilirlik ve Kapsayıcılık 3. Kaliteli Eğitim Sunumu 4. Mesleki Eğitim ve Beceri Geliştirme 5. Eğitim Yönetimi ve İdare 6. Eğitim ve Teknoloji Entegrasyonu	1. Temel Eğitimin Erişilebilirliği ve Kalitesi 2. Eğitimde Fırsat Eşitliği 3. Eğitim Kalitesinin İyileştirilmesi ve Verimliliğin Artırılması 4. Teknoloji Kullanımının Teşviki
Millî Eğitim Kalite Çerçevesi	Eğitim ve Öğretim Hizmetlerinin Niteliği	Öğrenci temel öğrenme kazanımlarının edinilmesinde doğrudan etkiye sahip beşerî, malî ve fiziksel alt yapı, Hazır oluş, Eğitim ortamı ve çevre, Sosyal tarafların katılımı, Hayat boyu öğrenme, Hareketlilik ile başarı ve geçişleri
Keçiören Belediyesi 2020-2024 Stratejik Planı	Amaç 2 Hedef 2.2	Keçiören İlçesi'nde yaşayan vatandaşlarımıza sunulan eğitim ve sosyal etkinliklerde talebin en az %90'ı karşılanacak, Yaşam ve Kültür Merkezi gibi alanlarda ise talebin kapasite dahilinde %100'ü karşılanacak ve kaliteli hizmet kapasitesi artırılabilecektir.

Faaliyet Alanları ile Ürün/Hizmetlerin Belirlenmesi

FAALİYET ALANLARINA GÖRE ÜRÜN VE HİZMETLER	
FAALİYET ALANI: EĞİTİM	FAALİYET ALANI: YÖNETİM İŞLERİ
<p>Rehberlik Hizmetleri</p> <ul style="list-style-type: none"> • Psikolojik Danışma • Sınıf İçi Rehberlik Hizmetleri • Okul Aile İş Birliği 	<p>Öğrenci işleri hizmeti</p> <ul style="list-style-type: none"> • Kayıt-Nakil işleri • Devam-devamsızlık • Sınıf geçme
<p>Sosyal-Kültürel Etkinlikler</p> <ul style="list-style-type: none"> • Tiyatro • Gezi • Belirli Günler ve Haftalar • Yarışmalar • Kültürel Geziler • Kermes ve Şenlikler • Piknikler • Sosyal Kulüp ve Toplum Hizmeti Çalışmaları 	<p>Öğretmen işleri hizmeti</p> <ul style="list-style-type: none"> • Derece terfi • Hizmet içi eğitim • Özlük hakları • Sendikal Hizmetler
<p>Spor Etkinlikleri</p> <ul style="list-style-type: none"> • Açık Havada Oyun 	<p>Mali İşlemler</p> <ul style="list-style-type: none"> • Okul Aile Birliği işleri • Bütçe işlemleri • Bakım-onarım işlemleri • Taşınır Mal işlemleri
<ul style="list-style-type: none"> • Resmi Bayram Törenleri 	
FAALİYET ALANI: ÖĞRETİM	FAALİYET ALANI: YETİŞKİN EĞİTİMİ VE VELİLERLE İLİŞKİLER
<p>Öğretimin Planlanması</p> <ul style="list-style-type: none"> • Planlar • Öğretmenler Kurulu • Zümre toplantıları 	<p>Sağlık Hizmetleri</p> <ul style="list-style-type: none"> • Ağız ve Diş Sağlığı Semineri • Çocuk Hastalıkları Semineri
<p>Öğretimin Uygulanması</p> <ul style="list-style-type: none"> • Sınıf içi uygulamalar • Gezi ve inceleme • Kazanım değerlendirme 	<p>Kurslar</p> <ul style="list-style-type: none"> • Okuma-Yazma kursları (HEM yönlendirilecek) • Bilgisayar kursları (HEM yönlendirilecek)
<p>Öğretimin Değerlendirilmesi</p> <ul style="list-style-type: none"> • Dönem içi değerlendirmeler • Öğretmenler tarafından günlük değerlendirmeler • Aylık Değerlendirmeler 	<p>Velilerle İlgili Hizmetler</p> <ul style="list-style-type: none"> • Veli toplantıları • Veli iletişim hizmetleri • Okul-Aile Birliği faaliyetleri

Faaliyet Alanları

Faaliyet Alanı	Ürün/Hizmetler
Öğretim-egitim faaliyetleri	<ul style="list-style-type: none">• Öğrenci işleri,• Kayıt-nakil işleri,• Devam-devamsızlık takibi,• Öğretim programlarının ve haftalık ders çizelgelerinin hazırlanması ve uygulanması,• Ders kitaplarının ve diğer eğitim materyallerinin temin edilmesi,• Eğitsel tanılama ve yönlendirme faaliyetlerinin yürütülmesi,
Rehberlik faaliyetleri	<ul style="list-style-type: none">• Öğrencilere rehberlik yapmak,• Velilere rehberlik etmek,• Rehberlik faaliyetlerini yürütmek,• Eğitsel tanılama ve yönlendirme faaliyetlerinin yürütülmesi.• Kişisel, eğitsel ve mesleki rehberlik faaliyetlerinin yürütülmesi,• Psikososyal koruma, önleme ve müdahale hizmetlerinin verilmesi,• Özel politika gerektiren bireylerin eğitim ve öğretimine ilişkin iş ve işlemlerin yürütülmesi.
Sosyal faaliyetler	<ul style="list-style-type: none">• Okuma kültürünün geliştirilmesine yönelik çalışmaların yürütülmesi,• Öğrencilere yönelik yerel, ulusal düzeyde bilimsel, kültürel, sanatsal faaliyetlerin düzenlenmesi ve katılımlarının sağlanması,• Öğrencilerin okul başarısını artıracak çalışmaların yapılması,• Öğrencilerin okul dışı etkinliklerine ilişkin çalışmaların yapılması.
Sportif faaliyetler	<ul style="list-style-type: none">• Öğrencilere yönelik yerel, ulusal düzeyde sportif faaliyetlerin düzenlenmesi ve katılımlarının sağlanması,• Sağlıklı yaşam için düzenli spor yapma alışkanlığı kazandırılması.
Kültürel ve sanatsal faaliyetler	<ul style="list-style-type: none">• Personelimize, velilerimize ve öğrencilerimize yönelik farklı kültürlerin aile katılımları vb. etkinlikler sayesinde tanıtımının yapılması,• Tiyatro ve sinema gibi çeşitli sanatsal faaliyetlere kurum kültürünün artırılması için planlamalar yapılması.• Belirli gün ve haftalarda kültürümüzün yeni nesillere aktarımının sağlanması.
İnsan kaynakları faaliyetleri (mesleki gelişim faaliyetleri, personel etkinlikleri vb.)	<ul style="list-style-type: none">• Çalışanların mesleki gelişimlerine yönelik faaliyetlerin yürütülmesi,• Norm belirleme, atama, görevlendirme, yer değiştirme, terfi ve benzeri özlük işlemlerinin yürütülmesi,• Personelin pasaport ve yurt dışı iş ve işlemlerini yürütülmesi,• Eğitim ve öğretim kurumları yöneticilerinin niteliğinin artırılması,• Öğretmenlerin mesleki çalışmalara katılımlarının teşvik edilmesi.
Okul aile birliği faaliyetleri	<ul style="list-style-type: none">• Okul ile aile arasında bütünleşmeyi gerçekleştirmek,• Öğrenci Velisi ve okul arasında iletişimi ve iş birliğini sağlamak,• Eğitim-öğretimi geliştirici faaliyetleri desteklemek,• Maddi imkanlardan yoksun öğrencilerin zorunlu ihtiyaçlarını karşılamak,• Okula maddi katkı sağlamak.
Öğrencilere yönelik faaliyetler	<ul style="list-style-type: none">• Eğitim ve öğretim faaliyetleri,• Öz bakım, sosyal, bilişsel, sanatsal ve fiziksel alanda gelişimlerine katkı sağlamak,• Sosyal ve kültürel geziler düzenlemek,• İlgi ve alakalarına göre eğitim akışı düzenlemek, vb.
Ölçme değerlendirme faaliyetleri	<ul style="list-style-type: none">• Gelişimsel kontrol listeleri oluşturmak ve uygulamak,• Gözlem formları oluşturmak ve uygulamak,• Portfolyo oluşturmak ve portfolyo günleri düzenlemek,• Bireysel öğrenci değerlendirmeleri yapmak,• Akademik değerlendirme e okuma yazmaya hazırlık becerilerini ölçmek,• Gelişim ve gözlem formlarını e-okul sistemine kaydetmek.
Öğrenme ortamlarına yönelik faaliyetleri	<ul style="list-style-type: none">• Ders materyallerinin eksiklerinin giderilmesi,• Eğitim ortamında bulunması gereken donatım malzemelerinin teminini sağlamak,• Okulunun fiziki bakım ve onarımını yaptırmak.
Ders dışı faaliyetler	<ul style="list-style-type: none">• Gezi etkinlikleri,• Okul dışı tiyatro etkinlikleri vb.

Paydaş Analizi

2024-2028 Stratejik Planlama Ekibi olarak planımızın hazırlanması aşamasında katılımcı bir yapı oluşturmak için ilgili tarafların görüşlerinin alınması ve plana dahil edilmesi gerekli görülmüş ve bu amaçla paydaş analizi çalışması yapılmıştır. Ekibimiz tarafından iç ve dış paydaşlar belirlenmiş, bunların önceliklerinin tespiti yapılmıştır.

Paydaş görüş ve beklentileri SWOT (GZFT) Analizi Formu, Çalışan Memnuniyeti Anketi, Öğrenci Memnuniyeti Anketi, Veli Anketi Formu kullanılmaktadır. Aynı zamanda öğretmenler kurulu toplantıları, Zümre toplantıları gibi toplantılarla görüş ve beklentiler tutanakla tespit edilmekte Okulumuz bünyesinde değerlendirilmektedir.

Millî Eğitim Bakanlığı, Kaymakamlık, İlçe Millî Eğitim Müdürlükleri, Okullar, Yöneticiler, Öğretmenler, Özel Öğretim Kurumları, Öğrenciler, Okul aile birlikleri, Memur ve Hizmetli, Belediye, İl Sağlık Müdürlüğü, Meslek odaları, Sendikalar, Vakıflar, Muhtarlıklar, Tarım İlçe Müdürlüğü, Sivil Savunma İl Müdürlüğü, Türk Telekom İlçe Müdürlüğü, Medya...vb.

Paydaş Analizi ve Sınıflamasında Kullanılan Kavramlara İlişkin Açıklamalar: Paydaş: kurumun gerçekleştirdiği faaliyetlerden etkilenen taraflardır.

Paydaşlar şu başlıklar altında ele alınmaktadır.

Lider: kurumda herhangi bir kademede görev alan çalışanlar içerisinde liderlik özellikleri olan kişilerdir.

Çalışan: kurum çalışanıdır.

Müşteri: ürün, hizmet ve süreçten etkilenen herkeştir.

Temel Ortak: Kurum faaliyetlerini gerçekleştirmek üzere kendi seçimi üzerine değil zorunlu olarak kurulan ortaklıklardır.

Stratejik Ortak: kurumun faaliyetlerini gerçekleştirmek üzere kendi seçimi üzerine kurduğu ortaklıktır.

Tedarikçi: kurumun faaliyetlerini gerçekleştiren ihtiyaç duyduğu kaynakları temin eden kuruluşlardır.

Ürün/Hizmet: herhangi bir hizmet/üretim sürecinin çıktısıdır.

PAYDAŞ LİSTESİ

Tablo 1: Paydaş Listesi Tablosu

Comment[Muratoglu Abdurrahman3]: Tablo numarasını düzenleyiniz.

PAYDAŞIN ADI	PAYDAŞ TÜRÜ	NEDEN PAYDAŞ	HEDEF KİTLE / YARARLANICI	TEMEL ORTAK	STRATEJİK ORTAK	ÇALIŞAN	TEDARİKÇİ
Keçiören Kaymakamlığı	Dış Paydaş	Kurumumuzun üstü konumunda olup, hesap verilecek mercidir.		√			
İlçe Milli Eğitim Müdürlüğü	Dış Paydaş	Müdürlüğüne bağlı okul ve kurumları belli bir plan dâhilinde yönetmek ve denetlemek, inceleme ve soruşturma işlerini yürütmek.	√	√			
Kayıt bölgesinde yer alan okullar	Dış Paydaş	İlk ve Ortaokullar tedarikçi konumundadır. Ortaöğretimler stratejik ortağımızdır.	√	√	√		√
Yönetici, Kurul/ Komisyon/ Kulüp Başkanları ve Öğretmenler	İç Paydaş	Hizmet veren personeldir.	√	√	√	√	
Öğrenciler	İç Paydaş	Hizmetin sunulduğu paydaşlardır. İç ve dış paydaş kabul edilebileceği gibi iç paydaş görülmesi daha uygundur.	√	√	√		
Okul Aile Birliği	İç Paydaş	Okulun eğitim öğretim ortamları ve imkânlarının zenginleştirilmesi için çalışır.		√	√	√	√
Memur ve Hizmetliler	İç Paydaş	Görevli personeldir.		√	√	√	
Keçiören Belediyesi	Dış Paydaş	Çevre düzenlemesi altyapıyı hazırlar.	√		√		√
Sendikalar	Dış Paydaş	Personel örgütlenmesi yapar.			√	√	
Okulumuz kayıt Bölgesi Muhtarlıkları	Dış Paydaş	Halk ile iletişimi gerçekleştirir.	√		√		√

PAYDAŞ ANALİZİ

Tablo 2 : Paydaş analizi tablosu

Comment[Muratoglu Abdurrahman4]: Tablo numarasını düzenleyiniz.

Paydaşlar	Kurum İçi-Dışı		Paydaş Türü					
	İç Paydaş	Dış Paydaş	Lider	Çalışanlar	Hedef Kitle	Temel Ortak	Stratejik Ortak	Tedarikçi
Yöneticilerimiz	√		√	√				
Öğretmen	√		√	√				
Öğrenci	√				√			
Veli	√				√		0	0
Okul Aile Birliği	√				√	√	√	
Memur ve Hizmetliler	√			√				
Keçiören Kaymakamlığı		√				√	√	
Keçiören İlçe Milli Eğitim Müdürlüğü		√				√		
KEÇİÖREN Belediye Başkanlığı		√					√	√
Okulumuz kayıt bölgesinde yer alan okullar		√				√		
Semt Karakolu		√					√	√
Üniversiteler		√			0		√	0
Eğitim Sendikaları		√					0	
İlçe Toplum Sağlığı Merkezi		√					√	
Semt Kliniği		√					√	
Sivil Toplum Kuruluşları (Vakıf-Dernek)		√					0	0
Okul Servis İşletmecisi (Varsa)		√					√	√

PAYDAŞ ÖNEM ETKİ MATRİSİ

Tablo 3: Paydaş Önem Etki Matrisi Tablosu

PAYDAŞIN ADI	Önemlilik		Güçlü	Zayıf
	Önemli	Önemsiz		
Keçiören Kaymakamlığı	√		Birlikte çalış	
İlçe Milli Eğitim Müdürlüğü	√		Birlikte çalış	
Kayıt bölgesinde yer alan okullar		√		İzle
Kurul/ Komisyon/ Kulüp Başkanları	√		Çalışmalara dâhil et	
Öğretmenler	√		Çalışmalara dâhil et	
Öğrenciler	√		Çalışmalara dâhil et	
Okul Aile Birliği	√		Çalışmalara dâhil et	
Memur ve Hizmetliler	√		Çalışmalara dâhil et	
Keçiören Belediyesi		√	Bilgilendir	
Sendikalar	√		Birlikte çalış	
Okulumuz kayıt Bölgesi Muhtarlıkları		√		İzle

Paydaş analizi sürecinde anket uygulaması ve toplantı sonuçları değerlendirilerek elde edilen görüş ve öneriler, sorun alanları, kurum içi ve çevre analizleri, GZFT analizi ile geleceğe yönelim bölümünün hedef ve tedbirlerine yansıtılmıştır. Hazırlanan Paydaş Analizi ve Durum Analizi Raporlarında analiz sonuçlarına ilişkin detaylı bilgilere yer verilmiştir.

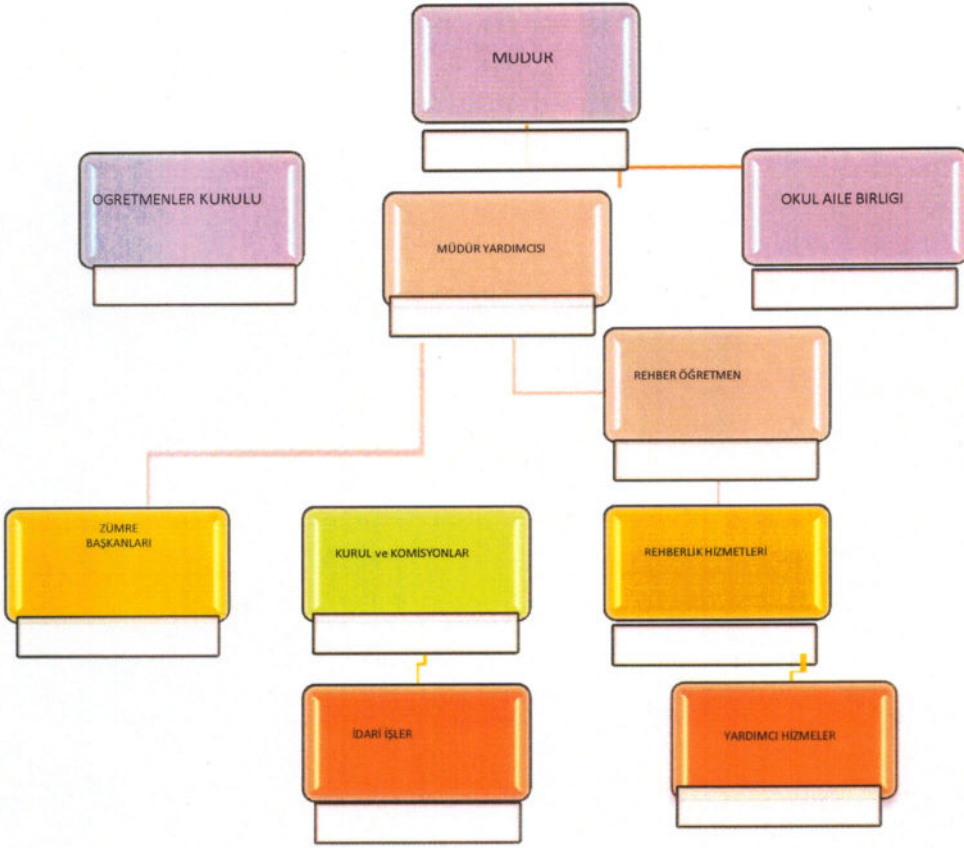
ÖĞRETMEN ANKETİ SONUÇLARI:

SIRA NO	GÖSTERGELER	SONUÇ	SONUÇ %
1	Okulumuzda alınan kararlar, çalışanların katılımıyla alınır.	4,71	94,29
2	Kurumdaki tüm duyurular çalışanlara zamanında iletilir.	5,00	100,00
3	Her türlü ödüllendirmede adil olma, tarafsızlık ve objektiflik esastır.	4,57	91,43
4	Kendimi, okulun değerli bir üyesi olarak görürüm.	4,71	94,29
5	Çalıştığım okul bana kendimi geliştirme imkânı tanımaktadır.	4,71	94,29
6	Okul, teknik araç ve gereç yönünden yeterli donanıma sahiptir.	4,71	94,29
7	Okulda çalışanlara yönelik sosyal ve kültürel faaliyetler düzenlenir.	4,71	94,29
8	Okulda öğretmenler arasında ayırım yapılmamaktadır.	4,71	94,29
9	Okulumuzda yerelde ve toplum üzerinde olumlu etki bırakacak çalışmalar yapmaktadır.	4,71	94,29
10	Yöneticilerimiz, yaratıcı ve yenilikçi düşüncelerin üretilmesini teşvik etmektedir.	4,71	94,29
11	Yöneticiler, okulun vizyonunu, stratejilerini, iyileştirmeye açık alanlarını vs. çalışanlarla paylaşır.	4,71	94,29
12	Okulumuzda sadece öğretmenlerin kullanımına tahsis edilmiş yerler yeterlidir.	4,57	91,43
13	Alanıma ilişkin yenilik ve gelişmeleri takip eder ve kendimi güncellerim.	4,71	94,29
GENEL DEĞERLENDİRME		4,71	94,29

Veli Anket Sonuçları:

SIRA NO	GÖSTERGELER	SONUÇ	SONUÇ %
1	İhtiyaç duyduğumda okul çalışanlarıyla rahatlıkla görüşebiliyorum.	4,49	89,82
2	Bizi ilgilendiren okul duyurularını zamanında öğreniyorum.	4,60	91,93
3	Öğrencimle ilgili konularda okulda rehberlik hizmeti alabiliyorum.	4,19	83,86
4	Okula ilettiğim istek ve şikayetlerim dikkate alınıyor.	4,18	83,51
5	Öğretmenler yeniliğe açık olarak derslerin işlenişinde çeşitli yöntemler kullanmaktadır.	4,72	94,39
6	Okulda yabancı kişilere karşı güvenlik önlemleri alınmaktadır.	4,61	92,28
7	Okulda bizleri ilgilendiren kararlarda görüşlerimiz dikkate alınır.	4,23	84,56
8	E-Okul Veli Bilgilendirme Sistemi ile okulun internet sayfasını düzenli olarak takip ediyorum.	3,64	72,86
9	Çocuğumun okulunu sevdiğini ve öğretmenleriyle iyi anlaştığını düşünüyorum.	4,72	94,39
10	Okul, teknik araç ve gereç yönünden yeterli donanıma sahiptir.	4,46	89,12
11	Okul her zaman temiz ve bakımlıdır.	4,46	89,12
12	Okulun binası ve diğer fiziki mekanlar yeterlidir.	4,19	83,86
13	Okulumuzda yeterli miktarda sanatsal ve kültürel faaliyetler düzenlenmektedir.	4,47	89,47
GENEL DEĞERLENDİRME		4,38	87,63

TEŞKİLAT ŞEMASI



Tablo 4.Okul/Kurum İçi Analiz İçerik Tablosu

Okul/Kurum İçi	Analiz İçerik Tablosu
Öğrenci Sayıları	<ul style="list-style-type: none">Okulumuz E-Okul kayıtlarında 190 öğrencimiz bulunmaktadır.Özel eğitim alt sınıfımızda 2, kaynaştırma öğrencisi olarak ise 3 öğrencimiz bulunmaktadır.Kayıtlı olan öğrencilerimizden 94 tanesi kulüp sınıflarımızda da kulüp derslerine katılmaktadırlar.
Akademik Başarı Verileri	<ul style="list-style-type: none">Anaokulumuzdan mezun olan öğrencilerimiz ilkokul eğitimi almaktadırlar.
Sosyal-Kültürel-Bilimsel ve Sportif Başarı Verileri	<ul style="list-style-type: none">Öğrencilerimizin yaş grupları küçük olduğu için bu alanda bir veri bulunmamaktadır.
Öğrenme Stilleri Envanteri	<ul style="list-style-type: none">Okulumuzda yaparak ve yaşayarak öğrenme, dokunarak, hareket ederek, inceleme yaparak, yaşlarına ve gelişim özelliklerine uygun deneyler yaparak ve en önemlisi oyun oynayarak öğrenme stilleri kullanılmaktadır.
Devam-Devamsızlık Verileri	<ul style="list-style-type: none">Okulumuza kayıtlı öğrencilerimizden sürekli devamsızlığı olan öğrencimiz bulunmamaktadır.
Okul Disiplinini Etkileyen Faktörler Anketi	<ul style="list-style-type: none">Anaokulu öğrencilerimizde disiplin sorunları yaşamamaktayız.
İnsan Kaynakları Verileri	<ul style="list-style-type: none">Okul MüdürüMemurRehberlik ÖğretmeniOkul Öncesi ÖğretmeniKulüp ÖğretmeniKulüp Branş ÖğretmeniYemekhane PersoneliKat Temizlik Görevlisi
Öğretmenlerin Hizmet İçi Eğitime Katılma Oranları	<ul style="list-style-type: none">Öğretmenlerimizin %100 ü hizmet içi planlanan hizmet içi eğitim faaliyetlerine katılım sağlamaktadırlar.

Comment[Muratoglu Abdurrahman5]: Kontrol ediniz.

Comment[Muratoglu Abdurrahman6]: Kontrol ediniz

Tablo.15 Harcama Kalemler

Harcama Kalemi	Çeşitleri
Personel	Sözleşmeli olarak çalışan personelin (sekreter temizlik, güvenlik) ücret, vergi, sigorta vb. giderleri
Onarım	Okul/kurum binası ve tesisatlarıyla ilgili her türlü küçük onarım; makine, bilgisayar, yazıcı vb. bakım giderleri
Sosyal-sportif faaliyetler	Etkinlikler ile ilgili giderler
Temizlik	Temizlik malzemeleri alımı
İletişim	Telefon, faks, internet, posta, mesaj giderleri
Kırtasiye	Her türlü kırtasiye ve sarf malzemesi giderleri

Comment[Muratoglu Abdurrahman17]: Tablo numarasını düzenleyiniz

Tablo.16 Gelir-Gider Tablosu

YILLAR	2021		2022		2023	
	GELİR	GİDER	GELİR	GİDER	GELİR	GİDER
HARCAMA KALEMLERİ						
Temizlik						
Küçük Onarım						
Bilgisayar Harcamaları						
Büro Makinaları Harcamaları	120610,00		272218,00		375575,18	
Telefon	TL		TL		TL	
Sosyal Faaliyetler						
Kırtasiye						
GENEL						

Comment[Muratoglu Abdurrahman18]: Tablo numarasını düzenleyiniz

Tablo 17. Kaynak Tablosu

Kaynak Tablosu	2024	2025	2026	2027	2028	Toplam Maliyet
Genel Bütçe	₺780.000	₺1.045.200	₺1.421.472	₺1.961.631	₺2.785.517	₺7.993.820
Okul Aile Birliği	₺135.000	₺180.900	₺246.024	₺339.513	₺482.109	₺1.383.546
TOPLAM	₺915.000	₺1.226.100	₺1.667.496	₺2.301.144	₺3.267.625	₺9.377.366

Comment[Muratoglu Abdurrahman19]: Tablo numarasını düzenleyiniz

İSTATİSTİKİ BİLGİLER

Tablo 18 Norm Kadro Durumu

Sıra No	Unvan-Branşı	Norm	Mevcut	İhtiyaç	Sözleşmeli	Fazla
1	Müdür	1	1	0	0	0
2	Müdür Baş Yardımcısı	0	0	0	0	0
3	Müdür Yardımcısı	1	0	1	0	0
4	Okul Öncesi	10	10	0	0	0
5	İngilizce	0	0	0	0	0
6	Rehber Öğretmen	1	1	0	0	0
7						
8						
9						
10						
	TOPLAM					

Comment[Muratoglu Abdurrahman20]: Tablo numarasını düzenleyiniz

Tablo 19 Öğretmen/Öğrenci Durumu

ÖĞRETMEN	ÖĞRENCİ			OKUL
	Öğrenci sayısı		Toplam öğrenci sayısı	
Toplam öğretmen sayısı	Kız	Erkek		Öğretmen başına düşen öğrenci sayısı
11	83	103	186	19

Comment[Muratoglu Abdurrahman21]: Tablo numarasını düzenleyiniz

GZFT (GÜÇLÜ, ZAYIF, FIRSAT, TEHDİT) ANALİZİ

Okulumuzun temel istatistiklerinde verilen okul künyesi, çalışan bilgileri, bina bilgileri, teknolojik kaynak bilgileri ve gelir gider bilgileri ile paydaş anketleri sonucunda ortaya çıkan sorun ve gelişime açık alanlar iç ve dış faktör olarak değerlendirilerek GZFT tablosunda belirtilmiştir. Dolayısıyla olguyu belirten istatistikler ile algıyı ölçen anketlerden çıkan sonuçlar tek bir analizde birleştirilmiştir.

İÇSEL FAKTÖRLER

Güçlü Yönler

Öğrenciler	<ul style="list-style-type: none">• Öğrencilerin kullanımına ve sosyalleşmesine yönelik çok sayıda sosyal, kültürel, sanatsal ve sportif imkânların bulunması• Nitelikli ve düzenli eğitim ve etkinlikler düzenlenmesi
Çalışanlar	<ul style="list-style-type: none">• Kurum yöneticilerinin ve personelin deneyimli ve iş birliğine yatkın olması• Gelişime önem veren eğitim kadrosunun olması• Tüm çalışanların özveriyle çalışması
Veliler	<ul style="list-style-type: none">• Velilerimiz eğitim sürecinde öğretmenlerimizle ve okul yönetimi ile iş birliği içinde olması.• Okul –Aile Birliğinin okula karşı duyarlı olması
Bina ve Yerleşke	<ul style="list-style-type: none">• Binanın tek kat olması• Okul binamızın düzenli, temiz ve bütün imkânlarının yeterli olması• Tuvaletlerin sınıf içerisinde olması• Her şube için sınıf açabilecek kapasite olması
Donanım	<ul style="list-style-type: none">• Yaş gruplarına ve gelişim özelliklerine uygun materyallerin olması• Her sınıfta televizyon, bilgisayar ve projeksiyon bulunması.• Kurumsal Ağ sisteminin olması.• Güçlü ve köklü bir yapıya sahip olması.
Bütçe	<ul style="list-style-type: none">• Okul aidat hesabının olması• Okul aile birliği hesabının bulunması
Yönetim Süreçleri	<ul style="list-style-type: none">• Çözüm odaklı olması• İş birliği ve dayanışma içinde çalışılması• Yenilikleri takip etme ve sahada uygulaması
İletişim Süreçleri	<ul style="list-style-type: none">• Resmi Yazışmalar• Elektronik ortamda iletişim kurma ve yüzyüze iletişim

Zayıf Yönler

Öğrenciler	<ul style="list-style-type: none">• Farklı ülkelerden gelen öğrenci profilinin olması
Çalışanlar	<ul style="list-style-type: none">• Okulumuzda yardımcı hizmetli personelinin yeterli sayıda olmaması
Veliler	<ul style="list-style-type: none">• Veli- okul iş birliğinin istenilen düzeyde olmaması
Bina ve Yerleşke	<ul style="list-style-type: none">• Okul bahçesinin yetersiz olması• Okul bekleme alanının yetersiz olması• Etablardan öğrencilerinin gelmesinin zor olması• Acil toplanma alanının güvensiz olması
Donanım	<ul style="list-style-type: none">• İnternet alt yapısının zayıf olması
Bütçe	<ul style="list-style-type: none">• Aidatların yeterli olmaması.
Yönetim Süreçleri	<ul style="list-style-type: none">• Okulun ikili öğretim olmasından dolayı mesai saatlerin fazlalığı

DIŐSAL FAKTÖRLER

Fırsatlar

Politik	<ul style="list-style-type: none">• 5 yaŐ erken çocukluk eğitiminin zorunlu eğitim kapsamına alınması• Şartları elverişsiz çocukların eğitime katılımı sağlama• Okul imkânlarından en iyi şekilde yararlanma ve okullaŐma oranını artırma
Ekonomik	<ul style="list-style-type: none">• Az maliyetle proje ve bilimsel etkinliklerin çeŐitliliğinin artması
Sosyolojik	<ul style="list-style-type: none">• Öğrencileri sosyal ve kişisel gelişimlerini çok yönlü desteklenmesi• Okul ve çevresinin kalkınmasını sağlamaya yönelik projelerin teşvik edilip yaygınlaştırılması• Öğretmen, öğrenci ve veli işbirliğinin sağlıklı ilerlemesi
Teknolojik	<ul style="list-style-type: none">• Sınıflarda bilgisayar, televizyon ve projeksiyon cihazlarının olması
Mevzuat-Yasal	<ul style="list-style-type: none">• MEB'in vizyon ve misyon farklılaşması konusundaki yeniliklere uyum sağlama
Ekolojik	<ul style="list-style-type: none">• Çevre duyarlılığı oluşturarak hayvan besleme ve bitki yetiŐtirme

Tehditler

Politik	<ul style="list-style-type: none">• Okul öncesi eğitimin hayata hazırlık aşaması olan eğitim basamağının daha çok öğretim basamağı gibi algılanması• Velilerin eğitimi çocuk bakımı gibi görmesi• Eğitim politikalarında yaşanan hızlı değışimlerin eğitim kalitesini olumsuz etkilemesi
Ekonomik	<ul style="list-style-type: none">• Okul bağıŐlarının yetersiz olması• Eğitim öğretimin finansmanında yerel yönetimlerin katkısının yeterli kadar olmaması
Sosyolojik	<ul style="list-style-type: none">• Ailelerin okul öncesi eğitim konusunda yeterli bilgiye ve duyarlılığa sahip olmaması• Farklı ülkelerden gelen çocukların kültürümüze uyum sağlamakta zorlanması
Teknolojik	<ul style="list-style-type: none">• Öğrenciler tarafından teknoloji kullanım seviyesinin düşük olması
Mevzuat-Yasal	<ul style="list-style-type: none">• Eğitim öğretim çalışmalarının desteklenmesi konusunda mevzuatın getirdiğı mali kısıtlar
Ekolojik	<ul style="list-style-type: none">• Okul dışı etkinlik yapabilmek için açık alanların yetersiz olması

Çevre Analizi (PESTLE)

Politik-Yasal Etkenler	Ekonomik Etkenler
<ul style="list-style-type: none">• Kalkınma Planı ve Orta Vadeli Program,• Bakanlık, il ve ilçe stratejik planlarının incelenmesi,• Yasal yükümlülüklerin belirlenmesi,• Oluşturulması gereken kurul ve komisyonlar,• Okul/kurum çevresindeki politik durum.	<ul style="list-style-type: none">• Okul/kurumun bulunduğu çevrenin genel gelir durumu,• Okul/kurumun gelirini arttırıcı unsurlar,• Okul/kurumun giderlerini arttırıcı unsurlar,• Tasarruf sağlama imkânları,• Velilerimizin ekonomik gelir düzeyi,• Mal-ürün ve hizmet satın alma imkânları,• Kullanılabilir bütçe
Sosyokültürel Etkenler	Teknolojik Etkenler
<ul style="list-style-type: none">• Ailelerin ve öğrencilerin bilinçlenmeleri,• Aile yapısındaki değişimler (geniş aileden çekirdek aileye geçiş, erken yaşta evlenme vs.),• Nüfus oranı,• Göç, Nüfusun yaş gruplarına göre dağılımı,• Hayat beklentilerindeki değişimler (Hızlı para kazanma hırısı, lüks yaşama düşkünlük, kırsal alanda kentsel yaşam),• Beslenme alışkanlıkları,• Değerler, mesleki etik kuralları vb.	<ul style="list-style-type: none">• Okul/kurumun teknoloji kullanım durumu• e- Devlet uygulamaları,• MEBBİS uygulamaları,• Dijital Platformlar üzerinden uzaktan eğitim imkânları,• Okul/kurumun sahip olduğu/olmadığı teknolojik araçlar,• Personelin teknoloji kullanım kapasiteleri,• Personelin ve öğrencilerin sahip olduğu teknolojik araçlar,• Teknoloji alanındaki gelişmeler,• Teknolojinin eğitimde verimli kullanımı.
Çevresel Etkenler	
<ul style="list-style-type: none">• Hava ve su kirlenmesi,• Toprak yapısı,• Bitki örtüsü,• Doğal kaynakların korunması için yapılan çalışmalar,• Çevrede yoğunluk gösteren hastalıklar,• Doğal afetler (deprem kuşağında bulunma, Covid 19, kene vakaları vb.)	

Çevre Analizi (PESTLE)

Politik-Yasal Etkenler	Ekonomik Etkenler
<ul style="list-style-type: none">• Kalkınma Planı ve Orta Vadeli Program,• Bakanlık, il ve ilçe stratejik planlarının incelenmesi,• Yasal yükümlülüklerin belirlenmesi,• Oluşturulması gereken kurul ve komisyonlar,• Okul/kurum çevresindeki politik durum.	<ul style="list-style-type: none">• Okul/kurumun bulunduğu çevrenin genel gelir durumu,• Okul/kurumun gelirini artırıcı unsurlar,• Okul/kurumun giderlerini arttıran unsurlar,• Tasarruf sağlama imkânları,• Velilerimizin ekonomik gelir düzeyi,• Mal-ürün ve hizmet satın alma imkânları,• Kullanılabilir bütçe
Sosyokültürel Etkenler	Teknolojik Etkenler
<ul style="list-style-type: none">• Ailelerin ve öğrencilerin bilinçlenmeleri,• Aile yapısındaki değişimler (geniş aileden çekirdek aileye geçiş, erken yaşta evlenme vs.),• Nüfus oranı,• Göç, Nüfusun yaş gruplarına göre dağılımı,• Hayat beklentilerindeki değişimler (Hızlı para kazanma hırısı, lüks yaşama düşkünlük, kırsal alanda kentsel yaşam),• Beslenme alışkanlıkları,• Değerler, mesleki etik kuralları vb.	<ul style="list-style-type: none">• Okul/kurumun teknoloji kullanım durumu• e- Devlet uygulamaları,• MEBBİS uygulamaları,• Dijital Platformlar üzerinden uzaktan eğitim imkânları,• Okul/kurumun sahip olduğu/olmadığı teknolojik araçlar,• Personelin teknoloji kullanım kapasiteleri,• Personelin ve öğrencilerin sahip olduğu teknolojik araçlar,• Teknoloji alanındaki gelişmeler,• Teknolojinin eğitimde verimli kullanımı.
Çevresel Etkenler	
<ul style="list-style-type: none">• Hava ve su kirlenmesi,• Toprak yapısı,• Bitki örtüsü,• Doğal kaynakların korunması için yapılan çalışmalar,• Çevrede yoğunluk gösteren hastalıklar,• Doğal afetler (deprem kuşağında bulunma, Covid 19, kene vakaları vb.)	

Tablo 20 Tespit ve İhtiyaçların Belirlenmesi

Comment[Muratoglu Abdurrahman22]: Tablo numarasını düzenleyiniz.

Durum Analizi Aşamaları	Tespitler	İhtiyaçlar
Uygulanmakta Olan Stratejik Planın Değerlendirilmesi	<ul style="list-style-type: none">• Covid-19 salgını ve 6 Şubat depremleri sebebiyle planlanan bazı faaliyetler gerçekleştirilememekle birlikte genel olarak hedeflere ulaşma düzeyi yüksektir	<ul style="list-style-type: none">• Okulumuz 2024-2028 plan döneminde stratejik yönetim ilkelerine uygun olarak belirlediği stratejik amaç ve hedeflerini gerçekleştirmeye yönelik faaliyetlerini etkin bir şekilde yürütecektir
Mevzuat Analizi	<ul style="list-style-type: none">• Teknolojik gelişmelerle birlikte öğrenmenin çevrim içi ortamlarda sunulmasına olanak sağlanması• Geleneksel öğrenme yöntemlerine kıyasla daha interaktif ve hızlı bir şekilde öğrenmenin tercih edilmesi• Sosyal, kültürel, sanatsal ve sportif faaliyetlere özel eğitim ihtiyacı olan öğrencilerin yeterli düzeyde katılmaması• İl ve ilçe milli eğitim müdürlüklerinde denklik işlemlerini yürütecek şubenin eksikliği	<ul style="list-style-type: none">• Çeşitli öğrenme alanlarında programların hazırlanması ve hazırlanan programların günümüz ihtiyaçlarına uygun hâle getirilmesi• Mevcut uygulamaların öğrencilerin çok yönlü gelişimini destekleyecek projelerle ilgilenmesine ve yeni projeler üretmesine imkân verecek şekilde düzenlenmesi• Öğretim programları ile öğrencilerin fiziksel, sosyal, duyuşsal yanlarının bütüncül bir şekilde geliştirilmesi• Dijital eğitim içeriklerinin sayısının artırılmasıyla denklik işlemlerine yönelik etkinliğin artırılması
Paydaş Analizi	<ul style="list-style-type: none">• Ailelerin okul öncesi eğitime ilişkin farkındalık düzeyinin yeterince yüksek olmaması• Ailelerin akademik kaygı sebebiyle öğrencileri sosyal ve kültürel etkinliklere daha az göndermeleri• Okulların, çevrelerinde bulunan ve öğrencilerin gelişimlerine katkı sunabilecek kurum ve kuruluşlarla yeterince etkileşim içinde olmaması• Kaynaştırma/bütünleştirme uygulamaları yoluyla eğitim hakkında ilgili paydaşların yeterli düzeyde bilgi sahibi olmaması	<ul style="list-style-type: none">• Aile eğitimlerine devam edilmesi• Öğrencileri sosyal, sportif, kültürel faaliyetlere yönlendirecek teşvik mekanizmalarının güçlen dirilmesi• İlgili kurum ve kuruluşlarla iş birliğinin artırılması• Toplumun ihtiyaçlarına uygun hayat boyu öğrenme programlarının oluşturulması ve bireylerin yaygın meslekî eğitimlerle istihdam piyasasına kazandırılması• İlgili paydaşların kaynaştırma/bütünleştirme uygulamaları yoluyla eğitim hakkında bilgi ve farkındalık düzeylerinin artırılması

İnsan Kaynakları Yetkinlik Analizi	<ul style="list-style-type: none"> Gelişen şartlar ve ortaya çıkan ihtiyaçlar doğrultusunda öğretmenlerin rehberlik hizmetleri konusunda eksikliklerinin olması Personelin bilgi ve becerilerinin geliştirilmesi gerekliliği Öğretmenlerin dijital yeterlikleri arasında farklılıklar bulunması Yönetici ve öğretmenlerin meslekî gelişim eğitimlerinde üniversiteler ile yeterli düzeyde iş birliği imkânı sağlanamaması Öğretmen ve yöneticilere verilen meslekî gelişim eğitimlerinin nitelik ve niceliğinin geliştirilmeye açık olması 	<ul style="list-style-type: none"> Öğretmenler, okul yöneticileri ve diğer personelin özel eğitim ihtiyacı olan öğrencilere yönelik bilgi, beceri, tutum ve farkındalıklarının geliştirilmesi Öğretmenlere gelişen şartlar ve ortaya çıkan ihtiyaçlar doğrultusunda hizmet içi eğitimlerin düzenlenmesi Personele yönelik meslekî gelişim programlarının uygulanması Öğretmenlerin dijital yeterliklerini geliştirmek amacıyla hizmet içi eğitim faaliyetlerinin yapılması İhtiyaç duyulan alanlarda öğretmen ve yöneticilere üniversiteler aracılığıyla meslekî gelişim eğitimlerinin verilmesi Meslekî gelişimde, yerel ihtiyaçlara duyarlı ve okul bağlamıyla uyumlu yeni yaklaşımlar olarak tanımlanan meslekî gelişim toplulukları, okul temelli meslekî gelişim ve öğretmen-yönetici hareketlilik programlarının yaygınlaştırılması ve öğretmenlerin bu faaliyetlere erişilebilirliğinin artırılması
Kurum Kültürü Analizi	<ul style="list-style-type: none"> Okullarımızda çevre ve iklim değişikliği konusunda yeterli duyarlılık ve farkındalığın olmaması Çalışanların motivasyonunu artırmaya yönelik etkili mekanizmaların yeterince olmaması 	<ul style="list-style-type: none"> Toplumda çevre ve iklim değişikliği bilincinin oluşturulması Kurum içi iletişimin artırılarak, motivasyon sağlayıcı uygulamaların hayata geçirilmesi
Teknolojik ve Bilişim Altyapı Analizi	<ul style="list-style-type: none"> Dijital içerik ve uzaktan eğitim teknolojilerinin yaygınlaşması Dijital dönüşümün hayat boyu öğrenme fırsatlarının sunumunu kolaylaştırması Teknolojik gelişmelerin mesleklerde ve iş süreçlerinde hızlı değişiklikler ve yenilikler getirmesi Uzaktan eğitim verilecek alanlara ilişkin meslek standartlarının belirlenmemiş olması Rehberlik hizmetlerinin sunumuna yönelik dijital içeriklerin yeterli düzeyde olmaması Teknolojik gelişmelerle birlikte öğrenmenin çevrim içi ortamlarda sunulmasına olanak sağlanması 	<ul style="list-style-type: none"> Hayat boyu öğrenmeye erişimi artırabilmek için uzaktan eğitim teknolojilerinden yararlanılması Dezavantajlı gruplara yönelik eğitime erişimin kolaylaştırılması Rehberlik hizmetlerinin sunumuna yönelik dijital içeriklerin hazırlanması Öğretmenlerin ve öğrencilerin dijital yeterlik seviyelerini, eksikliklerini ve ilgi alanlarını belirlemeye yönelik ihtiyaç analizinin yapılması Dijital materyallerin farklı öğrenme stillerini ve ihtiyaçlarını karşılayacak şekilde zengin bir formatta hazırlanması Teknolojik altyapı ve donanım açısından bölgesel farklılıklarının ortadan kaldırılması amacıyla ağ altyapısı, internet erişimi ve fiziki yeterliliklerin geliştirilmesi
PESTLE Analizi	<ul style="list-style-type: none"> Çevre dostu eğitim materyalleri ve uygun lamaların eksikliği Küreselleşme ile ortaya çıkan gelişmelerin eğitime etkisi Tasarruf tedbirlerinin etkisi Teknolojinin hızlı gelişimi Küresel yasal düzenlemeler (ülkeler arası anlaşmalar, uluslararası kuruluşlarla ilgili düzenlemeler vb. 	<ul style="list-style-type: none"> Eğitim kurumlarının çevre dostu uygulamaları benimsemesi yönünde politikalar oluşturulması Millî ve manevî değerlerin öncelendiği uluslararası kurum ve kuruluşlarla iş birliğinin artırılması Fayda maliyet analizi yapılarak harcamaların önceliklendirilmesi Alternatif bütçe için ulusal ve uluslararası kurumlarla iş birliklerini güçlendirerek kaynak oluşturulması Eğitim sisteminde teknoloji odağa alınarak bireylerin teknolojiyi yönetmeyi ve doğru kullanmayı öğreneceği bir sistemin oluşturulması Yasal düzenlemelerden yararlanarak eğitimde uluslararası iş birliklerinin güçlendirilmesi

BÖLÜM
3

GELECEĞE
YÖNELİM

GELECEĐE YÖNELİM

GeleceĐe bakış sürecinde okul/kurum misyon, vizyon ve temel deĐerler bildirimlerini belirler. Misyon, vizyon ve temel deĐerler, okul/kurumun uzun vadede idealleri doĐrultusunda ilerleyebilmesi için yönlendiricilik işlevi görür. Okul/kurum, bu aşamada misyon ve vizyonlarını ifade edecek, temel deĐerlerini belirleyecek, temalarını, amaçlarını, hedeflerini ve stratejilerini ortaya koyacaklardır.

MİSYONUMUZ:

Atatürk İlke ve İnkııaplarını özümsemiş milli –manevi deĐerlere baĐlı, vatan-millet-bayrak sevgisi ile yoĐrulmuş kendine güvenen çevresine duyarlı, sorun çözme becerisine sahip, bireysel farklılıklara saygılı, sorumluluk duygusu gelişmiş bireyler yetiştirmek.

VİZYONUMUZ:

Okul öncesi eğitimde kalitesiyle adından söz ettiren, tercih edilen lider bir kurum olmak.

TEMEL DEĐERLERİMİZ:

- **Adalet**
- **Dostluk**
- **Dürüstlük:**
- **Özdenetim**
- **Sabır**
- **Saygı**
- **Sevgi**
- **Sorumluluk**
- **Vatanseverlik**
- **Yardııseverlik**

1 AMAÇ, HEDEF VE PERFORMANS GÖSTERGESİ İLE STRATEJİLERİN BELİRLENMESİ

Tablo 23 Hedef Kart ı Şablonu

TEMA	KAPASİTE
Stratejik Amaç 1.	Okul öncesi eğitim kurumlarının, eğitimin temel ilkeleri doğrultusunda niteliğini arttırmak amacıyla kurumsal kapasite geliştirilecektir.
Hedef 1. 1.	Okul öncesi eğitim kurumlarında fiziki mekânların okulun ihtiyaç ve hedefleri doğrultusunda iyileştirilmesi sağlanacaktır.
Hedef 1. 2.	Eğitim ve öğretimin sağlıklı ve güvenli bir ortamda gerçekleştirilmesi için okul sağlığı ve güvenliği geliştirilecektir.
TEMA	KALİTE
Stratejik Amaç 2.	Okul öncesi eğitim kurumlarının, eğitimin temel ilkeleri doğrultusunda niteliğini arttırmak amacıyla kurumsal kalitesi geliştirilecektir.
Hedef 2. 1.	Kurum personelinin mesleki gelişimlerinin artırılması sağlanacaktır.
TEMA	ERİŞİM
Stratejik Amaç 3.	Öğrencilerin kaliteli eğitime erişimleri fırsat eşitliği temelinde artırılarak tüm gelişim alanlarını kapsayacak şekilde çok yönlü gelişimleri sağlanacaktır.
Hedef 3. 1.	Okul öncesi eğitime erişim artırılabacaktır.
Hedef 3. 2.	Okul öncesi eğitiminin niteliği artırılabacaktır.

3. 3. Performans Göstergeleri

TEMA	KAPASİTE							
Stratejik Amaç 1.	Okul öncesi eğitim kurumlarının, eğitimin temel ilkeleri doğrultusunda niteliğini arttırmak amacıyla kurumsal kapasite geliştirilecektir.							
Hedef 1.1	Okul öncesi eğitim kurumlarında fiziki mekânların okulun ihtiyaç ve hedefleri doğrultusunda iyileştirilmesi sağlanacaktır.							
PG NO	Performans Göstergeleri	Hedef Etkisi (%)	Başlangıç Değeri	2024 Hedef	2025 Hedef	2026 Hedef	2027 Hedef	2028 Hedef
PG 1.1.1	Okulda/kurumda iyileştirilen fiziki mekân sayısı.	%25	10	2	2	2	2	2
PG 1.1.2	Okulda düzenleme yapılan açık hava oyun alanı sayısı	%25	1	1	1	1	1	1
PG 1.1.3	İyileştirme yapılan kütüphane sayısı	%25	1	1	1	1	1	1
PG 1.1.4	Okulda düzenleme yapılan atölye sayısı	%25	1	1	1	1	1	1
Koordinatör Birim	Okul Müdürü							
İşbirliği Yapılacak Birim(ler)	Zümre başkanları ve Tüm Öğretmenler							
Riskler	Oyun alanına yerleştirilen oyuncuların kaza oluşturma riski ve öğrencilere zarar vermesi durumu, Fiziksel mekanlarda düzenleme yapılırken oluşabilecek riskler.							
Stratejiler	S1 Okula kayıt konusunda yapılan yasal düzenlemelerin uygulanması sağlanacaktır. S2 Tüm öğrencilerimize fırsat eşitliği içinde eğitimlerine devam edebilmeleri için uygulanan ücretsiz ders kitapları ve öğrenci taşıma hizmetleri gibi uygulamalar iyileştirilerek devam edecektir. S3 Öğrencilerin şubelere dağılımına yönelik mevcut durum analizi yapılacak ve okulların fiziki mekân kapasitesi artırılabilecektir.							
Maliyet Tahmini	1.875.473 TL							
Tespitler	Okulumuzda hâlihazırda ikili öğretim yapmakta ve sınıf olarak değerlendirilebilecek mevzuata uygun boş alanı bulunmamaktadır.							
İhtiyaçlar	Fiziki mekân kapasitesini sınıf bazında artırma imkânı bulunmamaktadır.							

Comment[Muratoglu Abdurrahman23]: Bu alanlar boş kalmayacaktır.

TEMA	KAPASİTE							
Stratejik Amaç 1.	Okul öncesi eğitim kurumlarının, eğitimin temel ilkeleri doğrultusunda niteliğini arttırmak amacıyla kurumsal kapasite geliştirilecektir.							
Hedef 1. 2	Eğitim ve öğretimin sağlıklı ve güvenli bir ortamda gerçekleştirilmesi için okul sağlığı ve güvenliği geliştirilecektir.							
PG NO	Performans Göstergeleri	Hedef Etkisi (%)	Başlangıç Değeri	2024 Hedef	2025 Hedef	2026 Hedef	2027 Hedef	2028 Hedef
PG 1. 2. 1	Okulda yaşanan kaza sayısı	20%	0	0	0	0	0	0
PG 1. 2. 2	Teknoloji bağımlılığıyla mücadele ile ilgili konularda eğitim alan kişi sayısı	20%	0	125	125	125	125	125
PG 1. 2. 3	Akran zorbalığı ve siber zorbalıkla ilgili konularda eğitim alan kişi sayısı	20%	0	125	125	125	125	125
PG 1. 2. 4	Hijyen, gıda güvenliği, bulaşıcı hastalıklar ile ilgili konularda eğitim alan kişi sayısı	20%	2	5	5	5	5	5
PG 1. 2. 5	Afet ve acil durum tatbikat sayısı	20%	0	2	2	2	2	2
Koordinatör Birim	Okul Müdürü							
İş birliği Yapılacak Birim(ler)	Zümre başkanları ve Tüm Öğretmenler							
Riskler	Oyun alanına yerleştirilen oyuncakların kaza oluşturma riski ve öğrencilere zarar vermesi durumu							
Stratejiler	S1 Eğitim ortamları iş sağlığı ve güvenliği yönergesine uygun hâle getirilecektir. S2 Öğrenci, öğretmen ve velilerde farkındalık oluşturmak için bağımlılıkla mücadele, akran zorbalığı, siber zorbalık, sağlıklı beslenme ve obezite, hijyen, bulaşıcı hastalıklar ve gıda güvenliği gibi konularda alan uzmanları ile iş birliğinde eğitimler düzenlenecektir. S3 Doğa, insan ve teknoloji kaynaklı (deprem, sel, heyelan, yangın, çığ ve salgın hastalıklar vd.) afetlere karşı gerekli tedbirlerin alınması için çalışmalar yapılacaktır. S4 Doğa, insan ve teknoloji kaynaklı (deprem, sel, heyelan, yangın, çığ ve salgın hastalıklar vd.) konularında alan uzmanları ile iş birliğinde öğretmen, öğrenci ve velilere farkındalık eğitimleri verilecektir. S5 Okulun afet ve acil durum eylem planının güncel tutulması sağlanacaktır. S6 Afet ve acil durum tatbikatları düzenlenecektir.							
Maliyet Tahmini	₺1.875.473 TL							
Tespitler	İSG mevzuatına uymayan eksiklerin giderilmesi gerekmektedir.							
İhtiyaçlar	Okulumuz İSG biriminin durum tespiti yapması ve robotlaştırması.							

Comment[Muratoglu Abdurrahman24]: Bu alanlar boş kalmayacaktır

TEMA	KALİTE								
Stratejik Amaç 2.	Okul öncesi eğitim kurumlarının, eğitimin temel ilkeleri doğrultusunda niteliğini arttırmak amacıyla kurumsal kalitesi geliştirilecektir.								
Hedef 2. 1	Kurum personelinin mesleki gelişimlerinin artırılması sağlanacaktır.								
PG NO	Performans Göstergeleri	Hedef Etkisi (%)	Başlangıç Değeri	2024 Hedef	2025 Hedef	2026 Hedef	2027 Hedef	2028 Hedef	
PG 2. 1. 1	Uzaktan ve yüz yüze hizmet içi eğitimi alan Yönetici ve öğretmen sayısı	%20	12	12	12	12	12	12	
PG 2. 1. 2	Yurtdışına hareketliliğine katılan öğretmen sayısı	%20	0	0	0	3	6	9	
PG 2. 1. 3	Yüksek lisans eğitimini sürdüren/ tamamlayan öğretmen ve yönetici sayısı	%20	0	0	0	0	0	0	
PG 2. 1. 4	Doktora eğitimini sürdüren/tamamlayan öğretmen ve yönetici sayısı	%20	0	0	0	0	0	0	
PG 2. 1. 5	eTwinning faaliyetleri kapsamında yürütülen proje sayısı	%20	1	0	1	0	1	1	
koordinatör Birim	Okul Müdürü								
İş birliği Yapılacak Birim(ler)	Zümre başkanları ve Tüm Öğretmenler								
Riskler	Eğitim ve toplantıların ders saati içerisinde yapılması durumunda derslerin boş geçmesi ve eğitim öğretimin aksaması								
Stratejiler	S1 Okul Öncesi Eğitim Kurumları yöneticilerinin ve öğretmenlerin mesleki gelişim ihtiyaçları tespit edilerek bu ihtiyaçları gidermeye yönelik bir mesleki gelişim planı hazırlanacaktır. S2 Bakanlık, diğer kurum ve kuruluşlarla yapılan iş birlikleri kapsamında yardımcı personelin görev alanı ile ilgili iş başı eğitim almaları sağlanacaktır. S3 Okul Öncesi Eğitim Kurumları öğretmenlerinin alanlarında mesleki gelişimlerini ve öğretmenlik yeterliklerini geliştirmek için mahalli ve merkezi düzeyde eğitim almaları sağlanacaktır. S4 Okul Öncesi Eğitim Kurumları yöneticilerinin ve öğretmenlerin dijital platformlar aracılığıyla verilen eğitimlere katılmaları teşvik edilecektir. S5 Okul Öncesi Eğitim Kurumları personelinin motivasyon, iş doyumu ve kurumsal bağlılık düzeylerini artıracak çalışmalar yapılacaktır.								
Maliyet Tahmini	2.813.210 TL								
Tespitler	Alınacak eğitimler için hem bakanlık hem de üniversiteler ile iletişime geçilebilir. Okul içi motivasyon amaçlı grup etkinliklerine daha çok yer verilebilir.								
İhtiyaçlar	Öğretmenler arasında bir motivasyon ekibinin kurulması. Okul idaresinin eğitim hizmetini ücretsiz olarak alabileceği kurum ve kuruluşları araştırarak bilgi alması.								

Comment[Muratoglu Abdurrahman25]: Bu alanlar boş kalmayacaktır

TEMA	ERİŞİM							
Stratejik Amaç 3.	Öğrencilerin kaliteli eğitime erişimleri fırsat eşitliği temelinde artırılarak tüm gelişim alanlarını kapsayacak şekilde çok yönlü gelişimleri sağlanacaktır.							
Hedef 3. 1	Okul öncesi eğitime erişim artırılacaktır.							
PG NO	Performans Göstergeleri	Hedefe Etkisi (%)	Başlangıç Değeri	2024 Hedef	2025 Hedef	2026 Hedef	2027 Hedef	2028 Hedef
PG 3. 1. 1	Aday kayıttaki bir sonraki yıl ilkokula başlayacak olan çocuklardan okula kayıt olanların oranı (%)	%40	100	100	100	100	100	100
PG 3. 1. 2	Tüm dersliklerin doluluk oranı (%)	%40	93	93	95	100	100	100
PG 3. 1. 3	Ebeveynine aile eğitimi verilen okul öncesi çocuk sayısı	%20	10	25	70	70	90	90
Koordinatör Birim	Okul Müdürü							
İş birliği Yapılacak Birim(ler)	Zümre başkanları ve sınıf öğretmenleri							
Riskler	Eğitim ve toplantıların ders saati içerisinde yapılması durumunda derslerin boş geçmesi ve eğitim öğretimin aksaması							
Stratejiler	S1 Kayıt döneminde bir sonraki yıl ilkokula başlayacak olan çocuklar başta olmak üzere, tüm çocukların aileleri ile iletişime geçilerek okul öncesi eğitime kayıtlı ilgili gerekli bilgilendirme yapılacaktır. S2 Okul öncesi eğitimde ebeveyn bilgilendirme çalışmaları yapılacaktır. S3 Tüm derslikler tam kapasite kullanılacaktır. S4 İhtiyaç dâhilinde (aday kayıttaki fazla çocuk olması durumunda) ikili eğitim uygulaması yapılacaktır. S5 Aileye düşen maliyeti azaltmaya yönelik iş birliği, protokol veya projeler geliştirilecektir.							
Maliyet Tahmini	1.406.605 TL							
Tespitler	Herhangi bir maliyet olmadan okul idaresince ve rehberlik servisinde bilgilendirme çalışmalarına gidilmesine gerek duyulmaktadır.							
İhtiyaçlar	Okul idaresinin maliyeti düşürebilmek adına yapılabilecekler konusunda toplantılar düzenlemesine ihtiyaç bulunmaktadır.							

Comment[Muratoglu Abdurrahman26]: Bu alanlar boş kalmayacaktır

TEMA	ERİŞİM							
Stratejik Amaç 3.	Öğrencilerin kaliteli eğitime erişimleri fırsat eşitliği temelinde artırılarak tüm gelişim alanlarını kapsayacak şekilde çok yönlü gelişimleri sağlanacaktır.							
Hedef 3. 2	Okul öncesi eğitiminin niteliği artırılabacaktır.							
PG NO	Performans Göstergeleri	Hedef Etkisi (%)	Başlangıç Değeri	2024 Hedef	2025 Hedef	2026 Hedef	2027 Hedef	2028 Hedef
PG 3. 2. 1	e-Portfolyo hazırlanan çocuk oranı (%)	20%	0	100	100	100	100	100
PG 3. 2. 2	Eğitim öğretim yılı süresince açık hava etkinliği yapılan eğitim günü oranı (%)	30%	10	10	15	15	15	15
PG 3. 2. 3	Eğitsel değerlendirme ve tanılama hakkında bilgilendirme yapılan veli sayısı	20%	10	10	70	70	70	70
PG 3. 2. 4	Eğitsel değerlendirme ve tanılama hakkında bilgilendirme yapılan öğretmen oranı (%)	30%	100	100	100	100	100	100
Koordinatör Birim	Okul Müdürü							
İşbirliği Yapılacak Birim(ler)	Zümre başkanları ve Sınıf Öğretmenleri							
Riskler	Oyun alanına yerleştirilen oyuncakların kaza oluşturma riski ve öğrencilere zarar vermesi durumu. Fiziksel mekanlarda düzenleme yapılırken oluşabilecek riskler.							
Stratejiler	S1 Bakanlıkça hazırlanan e-Portfolyo sistemine her çocuk için veri girişi gerçekleştirilecektir S2 Okul öncesi eğitim sürecinde, her gün açık hava etkinliğine yer verilecektir. S3 Okul bahçeleri geleneksel oyunlara uygun şekilde düzenlenecektir S4 Okul öncesi eğitimde okul-aile iş birliği geliştirilecektir. S5 Eğitsel değerlendirme ve tanılama sürecine yönelik olarak velilere yönelik bilgilendirme çalışmaları yapılması sağlanacaktır.							
Maliyet Tahmini	1.406.605 TL							
Tespitler	Okul bahçesinde yeterli geleneksel oyun materyali yoktur. Gerek oyun ve oyuncak gerekse zemine çizgi çizilerek yaratılacak alanlar için satın alma maliyeti mevcut olacaktır.							
İhtiyaçlar	Dış paydaşlar ile iletişim kurularak okula yapabilecekleri destek konusunda bilgi alınması, Satın alma için komisyonca araştırmaya gidilmesi, Rehberlik servisine stratejik amaç ve gerekli iş ve işlemlerin bilgisinin verilmesi							

Comment[Muratoglu Abdurrahman27]: Bu alanlar boş kalmayacaktır

BÖLÜM

4

MALİYETLENDİRME

Maliyetlendirme

Genel bütçe, valilikler, belediyeler ve okul aile birliklerinin yıllık bütçe artışları ve eğilimleri dikkate alındığında Kurumumuz 2024-2028 Stratejik Planı'nda yer alan stratejik amaçların gerçekleştirilebilmesi için tabloda da belirtildiği üzere beş yıllık süre için tahmini **9.377.366** TL'lik kaynağın elde edileceği düşünülmektedir. Aşağıdaki Kaynak Tablosunda da 2024-2028 Stratejik Planımızın kaynaklarının yıllara göre dağılımı listelenmektedir.

Tablo24: Kaynak Tablosu

Kaynak Tablosu	2024	2025	2026	2027	2028	Toplam Maliyet
el Bütçe	₺780.000	₺1.045.200	₺1.421.472	₺1.961.631	₺2.785.517	₺7.993.820
l Aile Birliği	₺135.000	₺180.900	₺246.024	₺339.513	₺482.109	₺1.383.546
TOPLAM	₺915.000	₺1.226.100	₺1.667.496	₺2.301.144	₺3.267.625	₺9.377.366

Comment[Muratoglu Abdurrahman28]: Tablo numarasını düzenleyiniz.

Tablo25: Tahmini Maliyet Tablosu

Amaç ve Hedef No	2024	2025	2026	2027	2028	Beş Yıllık Toplam
AMAÇ 1	₺366.000	₺490.440	₺666.998	₺920.458	₺1.307.050	₺3.750.946
Hedef 1	₺183.000	₺245.220	₺333.499	₺460.229	₺653.525	₺1.875.473
Hedef 2	₺183.000	₺245.220	₺333.499	₺460.229	₺653.525	₺1.875.473
AMAÇ 2	₺274.500	₺367.830	₺500.249	₺690.343	₺980.288	₺2.813.210
Hedef 1	₺274.500	₺367.830	₺500.249	₺690.343	₺980.288	₺2.813.210
AMAÇ 3	₺274.500	₺367.830	₺500.249	₺690.343	₺980.288	₺2.813.210
Hedef 1	₺137.250	₺183.915	₺250.124	₺345.172	₺490.144	₺1.406.605
Hedef 2	₺137.250	₺183.915	₺250.124	₺345.172	₺490.144	₺1.406.605
AMAÇ TOPLAM	₺915.000	₺1.226.100	₺1.667.496	₺2.301.144	₺3.267.625	₺9.377.366

Comment[Muratoglu Abdurrahman29]: Tablo numarasını düzenleyiniz.

BÖLÜM

5

İZLEME VE
DEĞERLENDİRME

İZLEME VE DEĞERLENDİRME

5018 sayılı Kamu Mali Yönetimi ve Kontrol Kanununun amaçlarından biri; kalkınma planları ve programlarda yer alan politika ve hedefler doğrultusunda kamu kaynaklarının etkili, ekonomik ve verimli bir şekilde elde edilmesi ve kullanılmasını, hesap verebilirliği ve malî saydamlığı sağlamak üzere, kamu malî yönetiminin yapısını ve işleyişini düzenlemektir.



Tablo 26 Yıllık İzleme ve Değerlendirme Şablonu

2024-2028 STRATEJİK PLANI/ 2024 YILI İZLEME VE DEĞERLENDİRME HESAPLAMA TABLOSU						
HEDEF	Performans Göstergesi	Hedef Etkisi (%)	Plan Dönemi Başlangıç Değeri (2023) (A)	İzleme Dönemindeki Yıl Sonu Hedeflenen Değer (2024) (B)	İzleme Dönemindeki Gerçekleşme Değeri 2024/YS) (C)	Performans (%) (C-A)/(B-A)
HEDEF						